

Medición de habilidades de comunicación escrita: la experiencia UC

M. Paulina Flotts
Seminario 17 de diciembre de 2009



PONTIFICIA UNIVERSIDAD
CATÓLICA DE CHILE
ESCUELA DE PSICOLOGÍA

Organización de la presentación

- **Antecedentes generales**
 - ▶ Contexto de implementación
 - ▶ Características de la evaluación
- **Resultados**
 - ▶ Resultados generales
 - ▶ Relación con variables de interés
- **Proyecciones**



Antecedentes generales

- La UC, en el decreto que regula el Plan de Formación General de las licenciaturas, estableció que todos los alumnos de la Universidad debían aprobar, como parte de los requisitos de egreso, un examen en que demostraran sus competencias de comunicación escrita.
- La VRA solicitó a MIDE UC que se hiciera cargo del diseño, corrección y análisis de este examen, que se aplica regularmente en la universidad desde el año 2003 a la fecha.
- En estos siete años se han evaluado más de 25.000 alumnos de la UC.



¿Cuáles son los principales desafíos de una evaluación de esta naturaleza?

Escasa pertinencia de pruebas de selección múltiple



Revisión de otras experiencias

Subjetividad en la corrección de respuestas construidas por los examinados



Proceso de corrección

Dificultades (costo y tiempo) asociadas a la corrección de mediciones de esta habilidad en gran escala.



Testeo a escala más pequeña



¿Cómo se puede medir esta habilidad?: Revisión de otras experiencias

- **Medición de esta habilidad en el contexto de las pruebas de selección universitaria se ha implementado recientemente en EEUU (en el SAT como prueba obligatoria, en el ACT en forma opcional).**
- **En el caso chileno, en el marco del proyecto FONDEF que sirvió de base para la reformulación de las pruebas de selección universitaria, se había estudiado la viabilidad de medir confiablemente la capacidad para expresarse por escrito mediante ensayos argumentativos.**



¿Por qué utilizar ensayos argumentativos?

- Porque corresponden a una habilidad transversal, pertinente en todos los ámbitos de la educación superior.
- Porque pueden ser implementados en un amplio rango de contextos y contenidos, lo que facilita su uso en mediciones en gran escala.
- Porque permiten evaluar tanto aspectos formales de la escritura (p.e. ortografía, vocabulario, cohesión textual), como aspectos relativos a la calidad de la argumentación (p.e. tesis, argumentos, contrargumentos).
- Estudios recientes muestran que la habilidad para producir un texto argumentativo es el factor que, por sí solo, mejor predice el éxito académico durante el primer año de universidad (Kobrin, Patterson, Shaw, Mattern & Barbuti, 2008; Geiser & Studley, 2002; Cornwell, Mustard & Parys, 2008).

¿Cómo corregir los ensayos?

- La corrección del ensayo implica el diseño e implementación de una serie de procedimientos que contribuyan a garantizar una corrección confiable:
 - ▶ Rúbrica o pauta de corrección que explicita claramente los niveles de desempeño posible en cada una de las dimensiones de interés.
 - ▶ Rigurosa selección, capacitación y entrenamiento de correctores calificados.
 - ▶ Doble corrección de un porcentaje de los ensayos.
 - ▶ Desarrollo del proceso de corrección en condiciones altamente estandarizadas.



¿Cuáles son los costos asociados a este proceso?

- A modo de referencia, la corrección de 4000 ensayos se ejecuta en el caso de la UC con un equipo de 35 correctores, que trabajan sólo en esta tarea durante dos semanas (10 días).
- A partir de este dato, se puede hacer una proyección o estimación de los recursos involucrados en una medición más masiva.
 - ▶ Dos posibilidades de ajuste: tiempo de corrección y cantidad de correctores.





Características del Examen de Comunicación Escrita UC



¿Cómo es este examen?

- El alumno debe escribir un ensayo de dos páginas a partir de un tema que escoge de entre tres opciones posible.
- Los temas son de interés general (no suponen conocimiento de una disciplina específica).
- Se eligen temas donde es fácil defender y fundamentar puntos de vista alternativos.
- En las instrucciones del ensayo se señala al alumnos cuáles son los aspectos que serán tomados en cuenta al momento de evaluarlo.



USO INTERNO

día	corr	ort	voc	est	coh	parr	arg	tes	contr	evglob
-----	------	-----	-----	-----	-----	------	-----	-----	-------	--------

Examen de Comunicación Escrita 2006



PONTIFICIA
UNIVERSIDAD
CATÓLICA
DE CHILE

Nombre

RUT

Número de alumno

Instrucción general



Para evaluar sus habilidades de expresión escrita usted deberá redactar un breve ensayo, con una extensión máxima de dos páginas. En dicho ensayo usted deberá expresar su opinión respecto de uno de los tres temas que se presentan.

Escriba en el espacio disponible su opinión respecto de la afirmación que escogerá y fundaméntela. Considere que los siguientes elementos serán tomados en cuenta al evaluar su respuesta:

Aspectos específicos a evaluar



- Su opinión puede estar fundamentada en experiencias personales, conocimientos, lecturas o estudios que haya realizado.
- En el planteamiento de su opinión considere al menos un punto de vista alternativo o distinto al suyo.
- Organice su exposición de manera que se pueda seguir una línea argumental clara y coherente.
- Preste atención a aspectos formales como la ortografía literal, puntual y el uso de vocabulario. Si usted escribe con letra imprenta, recuerde poner los acentos donde corresponda.

Temas para desarrollar el ensayo



Los temas son:

1. Hay quienes plantean que las personas tienen una mejor calidad de vida cuando habitan grandes ciudades en comparación con la vida en pueblos más pequeños, básicamente porque el acceso a la cultura y a los servicios es mucho mayor en las grandes ciudades.
2. Hay quienes sostienen que el graffiti es una forma de expresión juvenil muy importante en los tiempos actuales y, desde esta perspectiva, las autoridades debieran favorecer el libre ejercicio de esta actividad.
3. Algunos expertos afirman que los padres y educadores deben restringir algunas libertades de los adolescentes, ya que estos no tienen la capacidad de autorregulación que les permitiría evitar conductas autodestructivas.



Ejemplos de temas

- Aunque siempre se ha afirmado que la TV es un medio para entretener, educar e informar, muchos sostienen que si se mantiene un énfasis en la entretención, se producirá un empobrecimiento del nivel cultural de las nuevas generaciones.
- Históricamente, los avances tecnológicos han traído aparejados una serie de cambios en las conductas sociales. Según algunos, nuevas formas de comunicación como el correo electrónico y el “chat”, llevarán a que las relaciones interpersonales sean menos profundas, menos auténticas y menos duraderas.



Pauta de corrección

- Se emplean rúbricas analíticas que distinguen 9 dimensiones y 5 niveles de desempeño en cada una de ellas.
- Estas rúbricas fueron elaboradas en conjunto por MIDE UC y la Facultad de Letras de la UC.



Aspectos evaluados en la rúbrica

- Aspectos formales del discurso:
 - ▶ **Ortografía:** Grado en que se emplean correctamente las reglas ortográficas de la lengua (literal, puntual y acentual).
 - ▶ **Vocabulario:** Grado en que el vocabulario es pertinente al registro de habla esperado. Grado de variedad y precisión en el uso del vocabulario.
 - ▶ **Estructura global:** El texto presenta introducción, desarrollo y cierre.
 - ▶ **Cohesión textual:** Uso adecuado de la gramática oracional y de los conectores que vinculan las oraciones.
 - ▶ **Uso de párrafos:** Estructura del texto (uso correcto de párrafos e inclusión de una idea central en cada uno de ellos).



Aspectos evaluados en la rúbrica

- Aspectos relacionados con el contenido:
 - ▶ **Calidad de la argumentación:** Coherencia global del texto: las ideas se relacionan entre sí de manera adecuada, incorporando uno o más argumentos para apoyar la idea central.
 - ▶ **Tesis o idea central:** Grado en que el texto identifica un tema o idea central que refleja un punto de vista o posición acerca del tema enunciado.
 - ▶ **Contrargumentos:** Grado en que el texto incluye la consideración de puntos de vista alternativos o contrargumentos.
 - ▶ **Evaluación global del texto:** Evaluación general del contenido y calidad del texto (el corrector indica este puntaje, después de realizar la corrección de todos los otros criterios).



Proceso de corrección

- Cada año se trabaja con un grupo de profesores de Lenguaje que corrigen los ensayos.
- Los correctores son entrenados en el empleo de la rúbrica, estableciéndose procedimientos para favorecer y monitorear su consistencia:
 - ▶ Empleo de benchmarks.
 - ▶ Marcha blanca con corrección colectiva de ensayos.
 - ▶ Doble corrección del 100% de todos los ensayos (innovación en el proceso desde 2008 -anteriormente se doble corregía el 20% de los ensayos-)



Porcentajes de acuerdo entre correctores

Discrepancia	Porcentaje de casos	Porcentaje Acumulado
0 a 0,5 puntos	65,47%	65,47%
0,6 a 1,0 puntos	28,98%	94,46%
1,1 a 1,5 puntos	4,74%	99,19%
Sobre 1,5 puntos	0,82%	100%

Año 2007,
20% doble
corrección

Año 2008,
100% doble
corrección

Discrepancia	Porcentaje de casos	Porcentaje Acumulado
0 a 0,5 puntos	66%	66%
0,6 a 1,0 puntos	29,2%	95%
1,1 a 1,5 puntos	3,8%	99%
Sobre 1,5 puntos	1%	100%

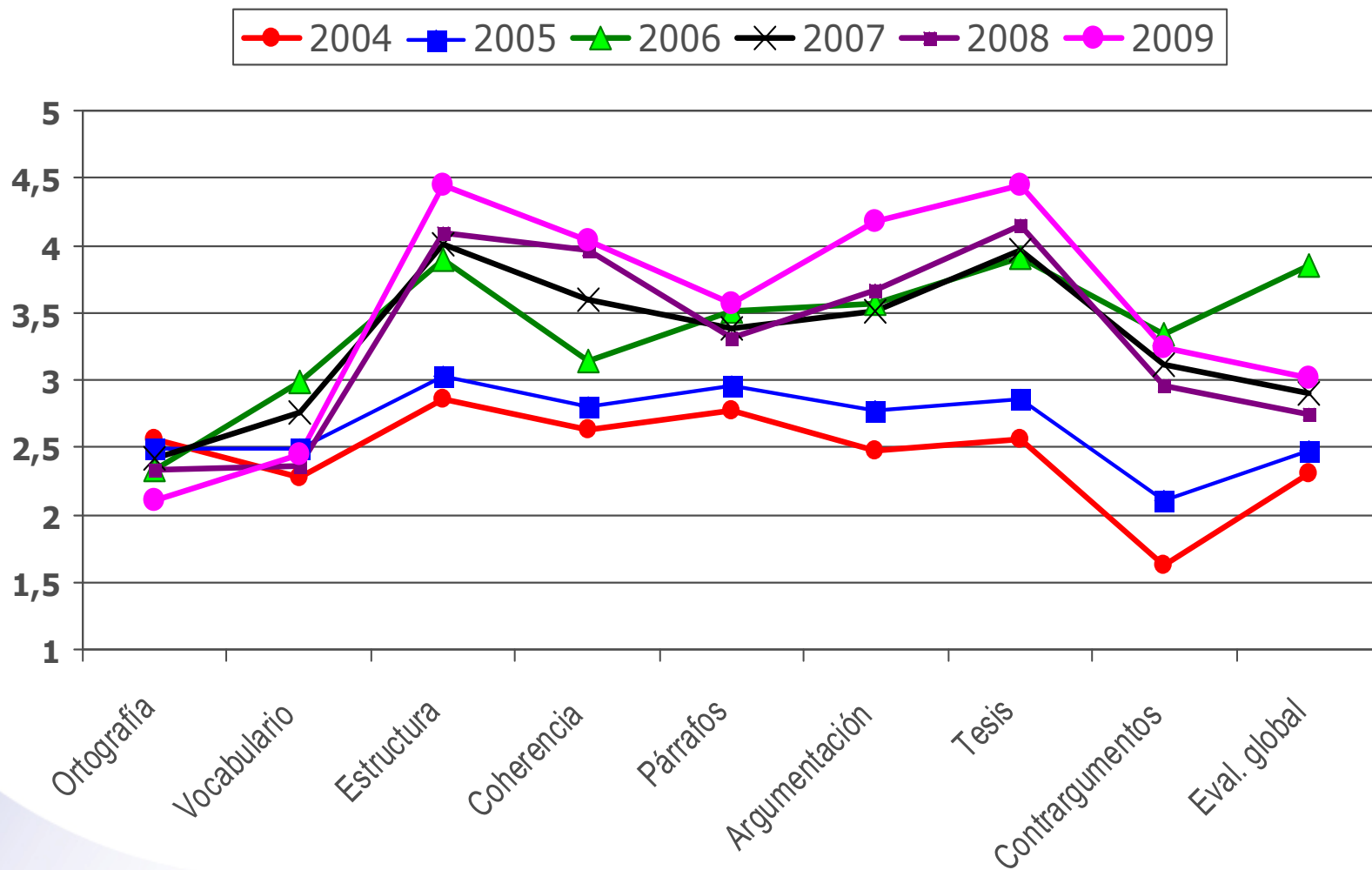




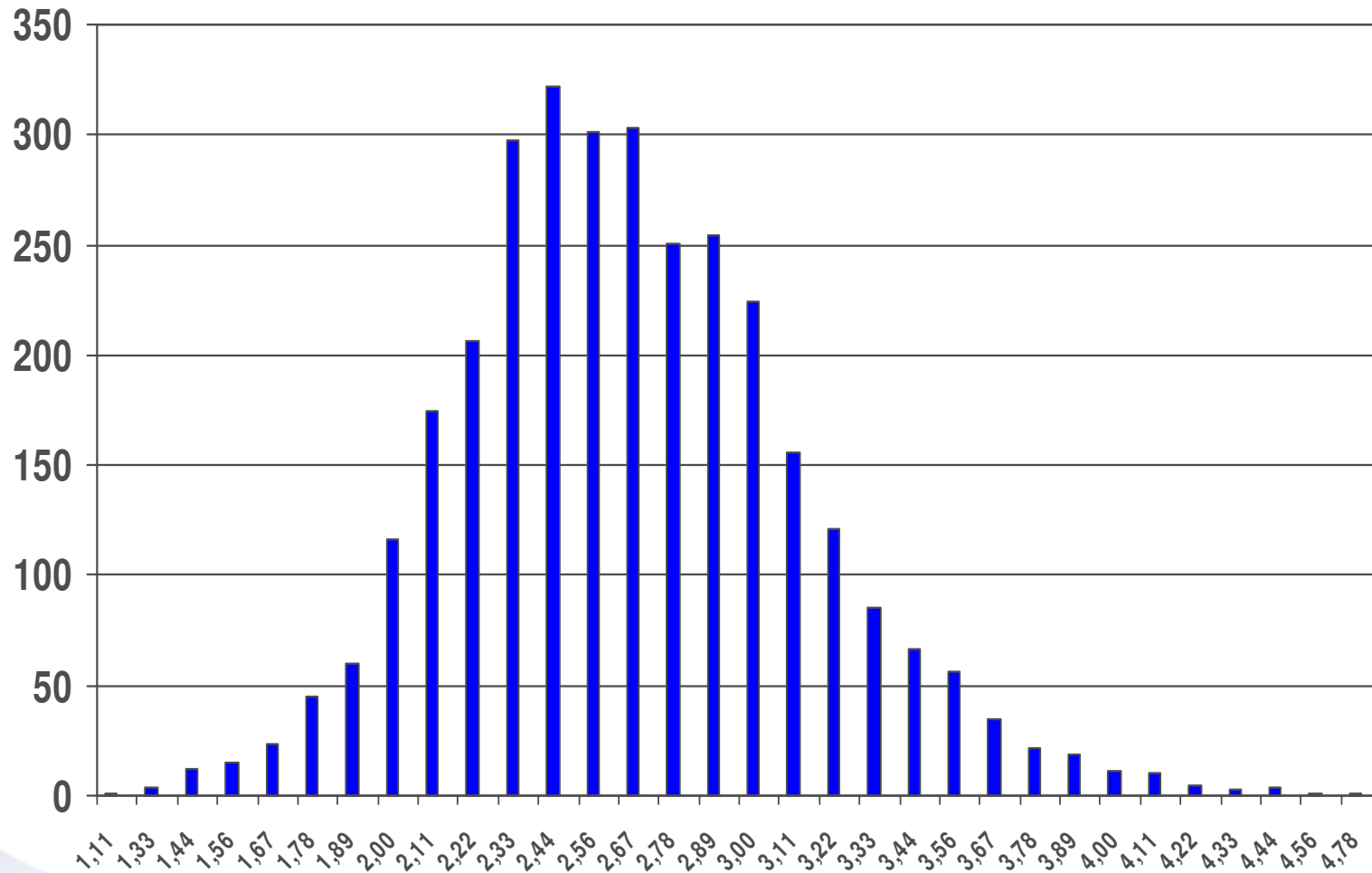
RESULTADOS



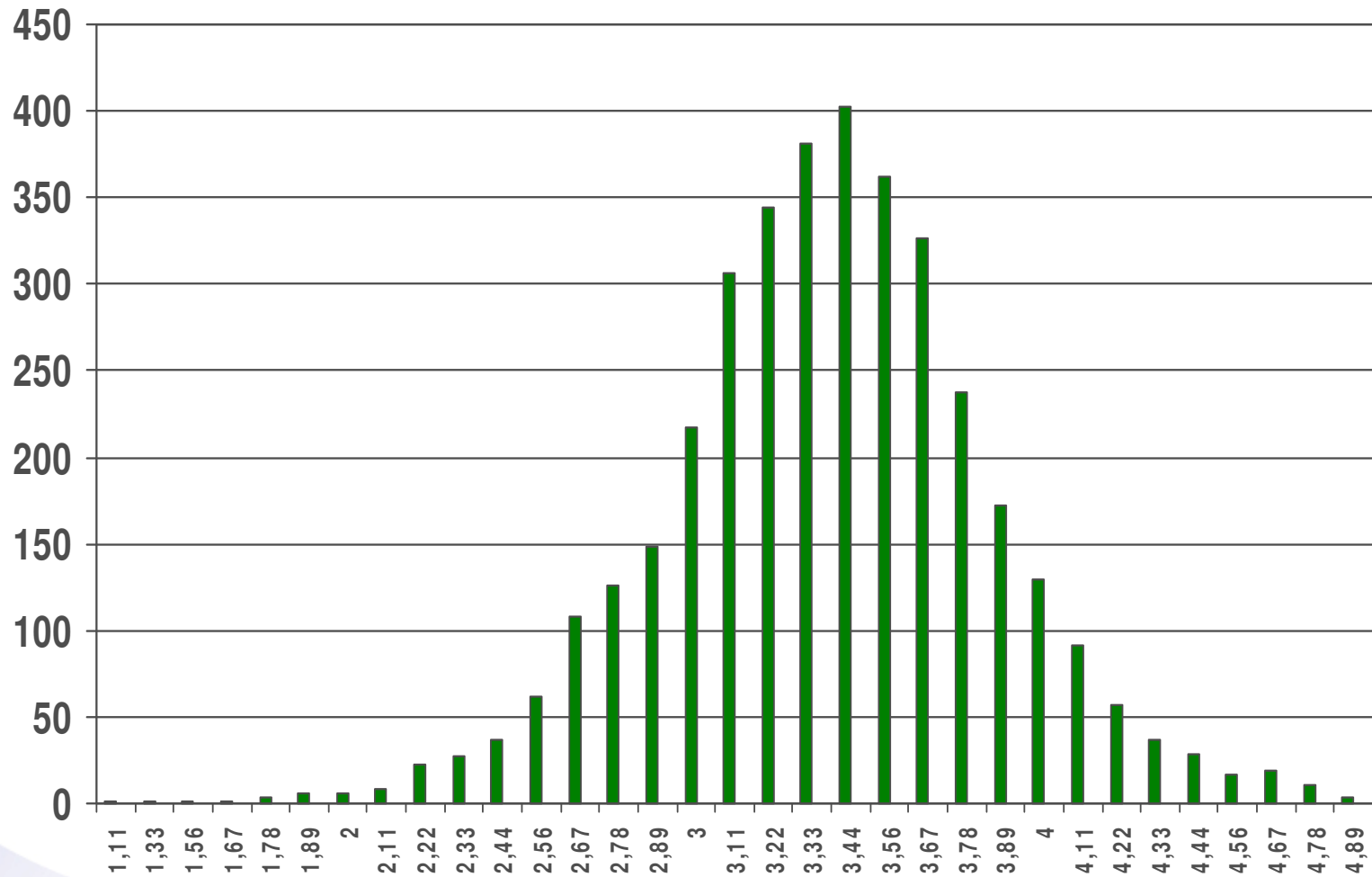
Comparación de Perfil Medio 2004-2005-2006-2007-2008-2009



Distribución del puntaje final del ensayo 2005 (N=3205)



Distribución del puntaje final del ensayo 2006 (N=3701)



Punto de corte

- A través de los años ha habido variaciones en el punto de corte y se ha observado un aumento en el % de aprobación.

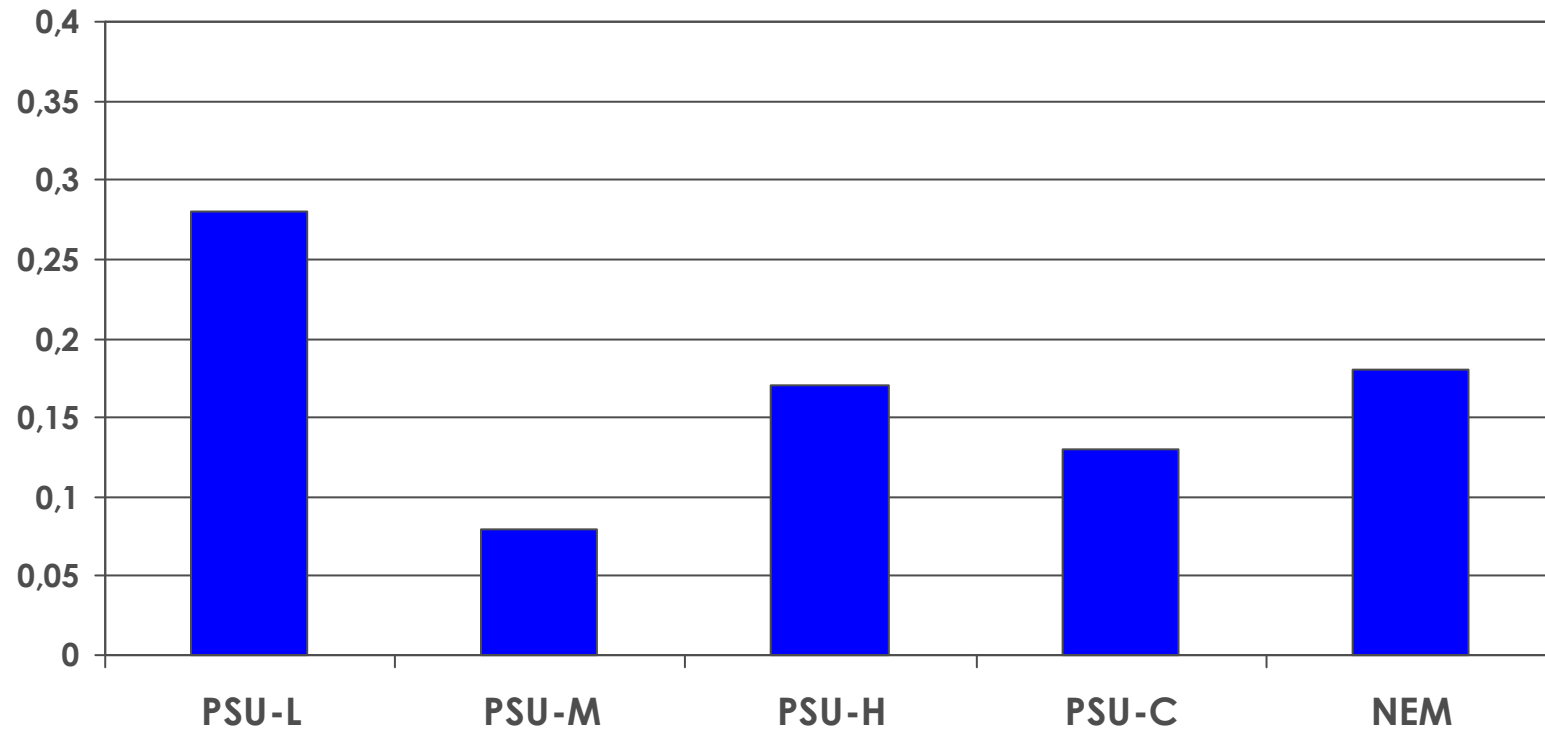
Año	Punto de corte	% aprobación	% reprobación
2003	2,1	82%	18%
2004	2,1	76%	24%
2005	2,3	80%	20%
2006	3	85%	15%
2007	3	80%	20%
2008	3	77%	23%
2009	3	92%	8%

Rendimiento según carrera

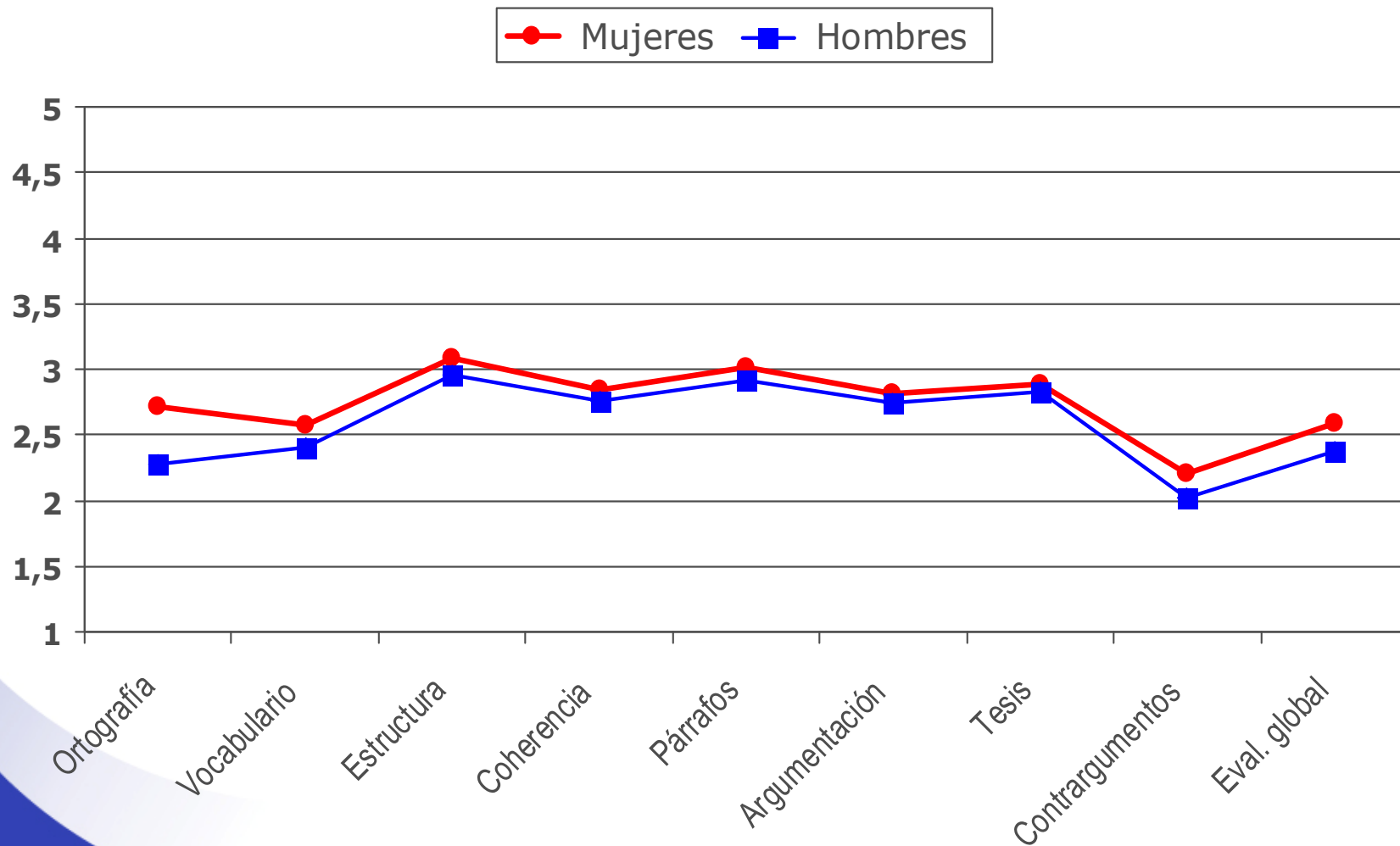
- A través de los años se ha observado un patrón bastante estable y razonable:
 - ▶ Carreras de mejor rendimiento son del área humanista.
 - ▶ Carreras de menor rendimiento incluyen principalmente las del área de las ciencias exactas.



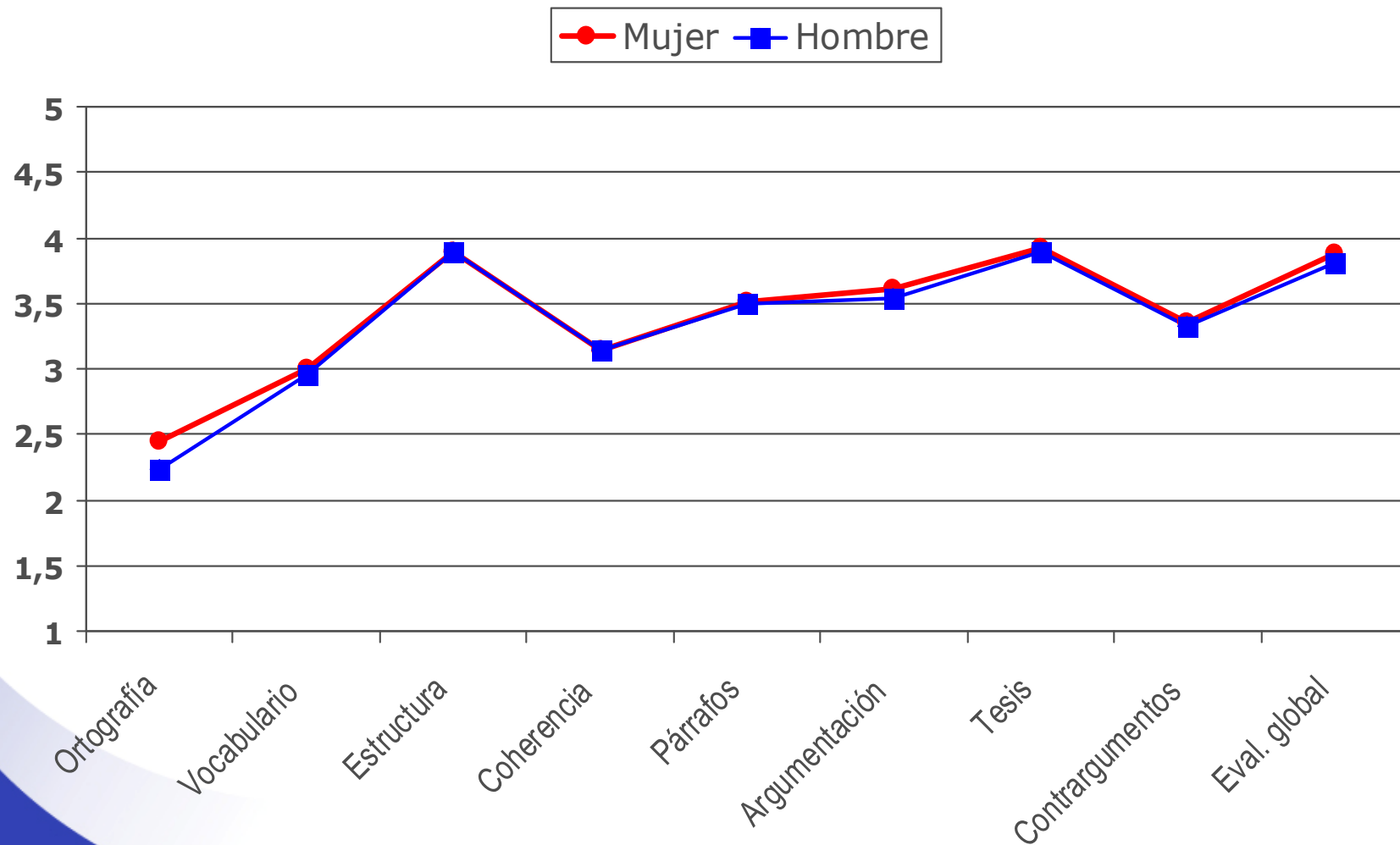
Correlación del examen de comunicación escrita con factores de selección (2006)



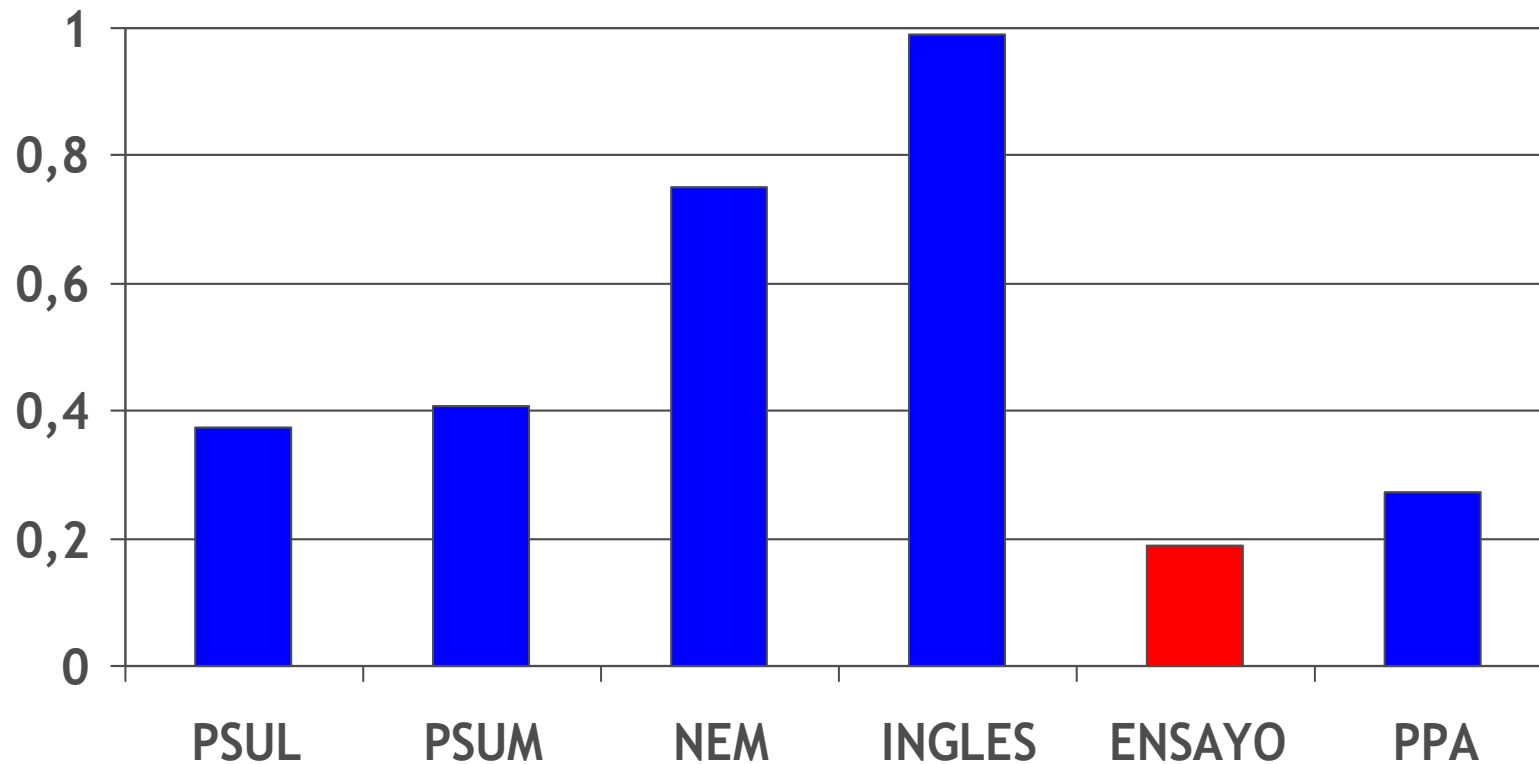
Comparación de Perfil Medio Hombres- Mujeres (2005)



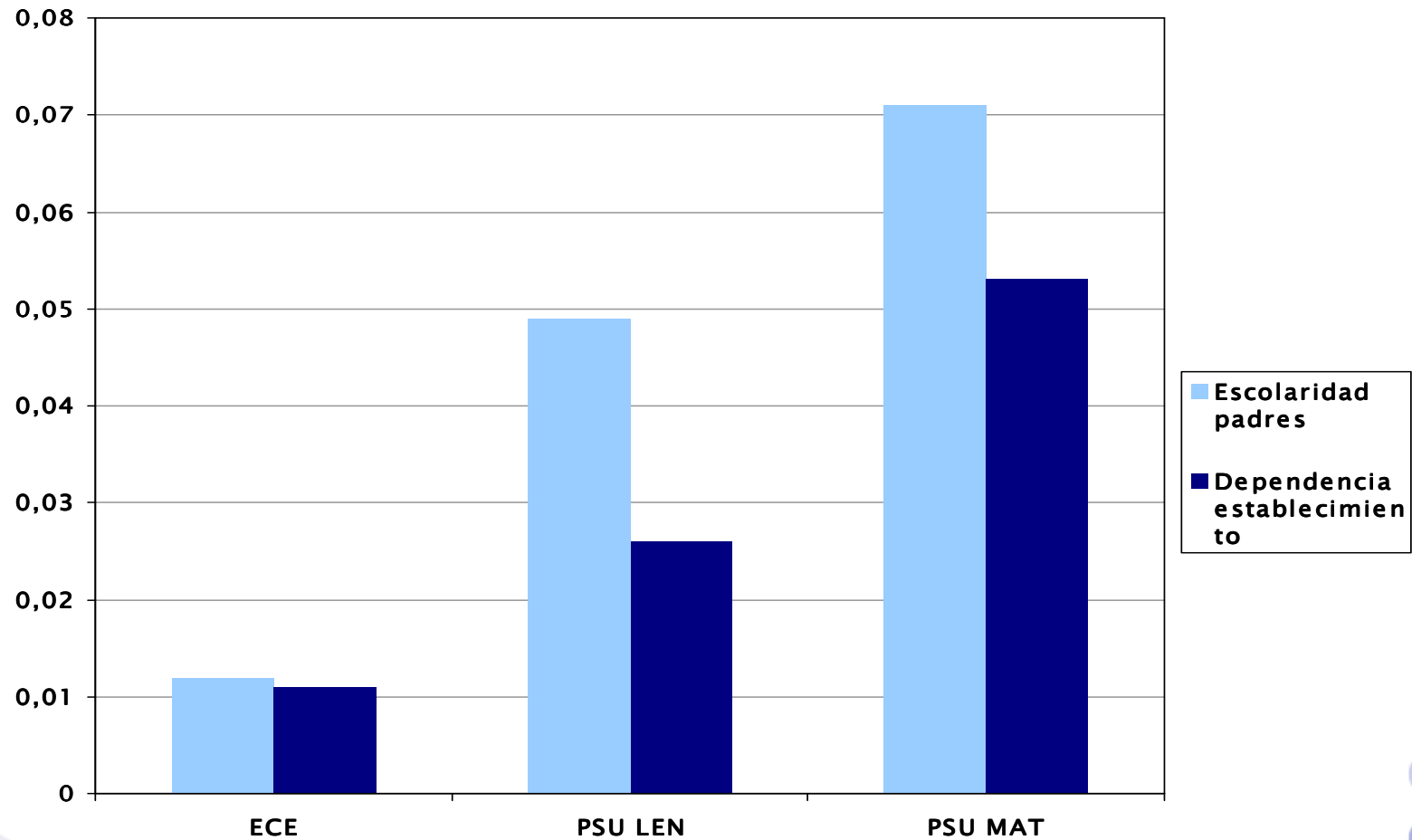
Comparación de Perfil Medio Hombres- Mujeres (2006)



Relación con antecedentes socioeconómicos: Diferencia estandarizada entre alumnos UC provenientes de establecimientos particulares y municipales (2006)



Relación con antecedentes socioeconómicos: Porcentaje de la varianza que se asocia a la escolaridad de los padres y dependencia del colegio de origen (2008)



Conclusiones

- Se ha podido desarrollar un examen que aporta evidencia relevante acerca de las competencias comunicacionales de los estudiantes de la UC.
- La aplicación de este examen muestra de manera sistemática que es posible lograr niveles adecuados de consistencia entre correctores entrenados.
- Existe evidencia acumulada que muestra relaciones razonables del examen con otras mediciones (PSU) y que, asimismo, este examen aporta información adicional a la que se obtiene con pruebas de selección múltiple.
- La experiencia de la UC puede servir como base para analizar la incorporación de exámenes de este tipo en el proceso de admisión a las universidades.

